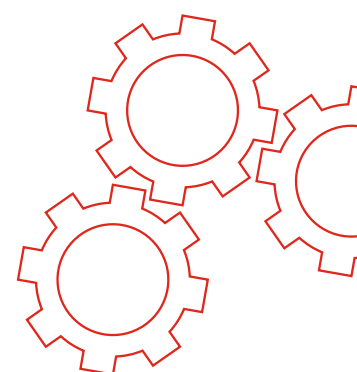


# ¿Qué significa trazar programas climáticamente inteligentes y cómo se lo logra?

Marzo de 2020

<b>Introducción</b>	<b>3</b>
<b>1. ¿Qué significa “programas climáticamente inteligentes”?</b>	<b>4</b>
<b>2. ¿Qué medidas debemos tomar para que nuestra labor sea climáticamente inteligente?</b>	<b>6</b>
2.1 Evaluar cómo el clima puede afectar a las personas, la vulnerabilidad y nuestra labor	6
2.2 Planificación e implementación	7
2.3 Seguimiento y evaluación	8
2.5. Resiliencia comunitaria a largo plazo	10
2.6. Reducir nuestra huella ambiental mediante actividades más ecológicas	12
<b>3. Propiciar las condiciones para trazar programas climáticamente inteligentes</b>	<b>15</b>
3.1. Sensibilización y diálogo sobre políticas	15
3.2 Fortalecimiento de capacidades y sensibilización	16
<b>Anexo: ejemplos de programas climáticamente inteligentes por sector</b>	<b>18</b>
Ámbitos de trabajo e intervenciones posibles	18



## Introducción

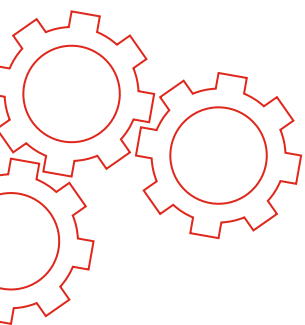
El sistema humanitario está bajo la presión de los efectos climáticos que agravan vulnerabilidades existentes, como la pobreza, los conflictos y los desplazamientos, lo que exige una mirada a largo plazo de parte de las organizaciones humanitarias y de los donantes.

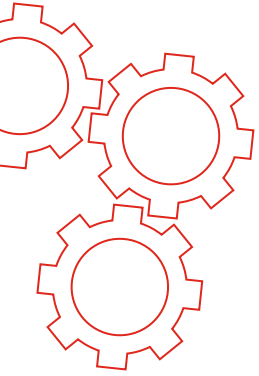
Las historias y las pruebas aportadas por nuestro personal y nuestros voluntarios hoy captan la atención del mundo y ofrecen el contexto para la definición de políticas internacionales: historias de lugares que están volviéndose completamente inhabitables, de zonas costeras donde la vida es ahora demasiado peligrosa y de agricultores que no saben cómo alimentar a sus familias.

Una combinación de preocupaciones profundas y de voces potentes que exigen un cambio colocó al cambio climático entre los temas prioritarios de la XXXIII Conferencia Internacional de la Cruz Roja y de la Media Luna Roja celebrada en diciembre de 2019. Las exigencias cada vez más numerosas sobre el sistema humanitario de la Cruz Roja y de la Media Luna Roja significan que debemos entablar un diálogo sobre políticas relativas al clima y llevar los programas climáticamente inteligentes a todo el mundo.

Tal como se destacó en el documento [Ambitions to address the climate crisis](#), del Movimiento Internacional de la Cruz Roja y de la Media Luna Roja, es fundamental ampliar los programas climáticamente inteligentes. La misma posición se refleja en la Estrategia 2030 de la Federación Internacional, que hace hincapié en la incorporación de la gestión de los riesgos climáticos en todos sus programas, operaciones y actividades de promoción.

Estas aspiraciones exigen mayor orientación de las Sociedades Nacionales respecto de los aspectos prácticos de los programas climáticamente inteligentes, y esa es la finalidad de este documento. En la sección 1, comenzamos abordando el concepto de “climáticamente inteligente” según lo entienden las organizaciones de la Cruz Roja y de la Media Luna Roja.





## 1. ¿Qué significa “programas climáticamente inteligentes”?

El concepto de “programas climáticamente inteligentes” no tiene una definición de aceptación universal. La expresión hace referencia a “programas buenos y sostenibles” que apoyan el desarrollo y permiten que las personas se anticipen a las conmociones climáticas, las absorban y se adapten a ellas.

Subraya la necesidad de utilizar información sobre el clima de todas las escalas temporales, considerando los paisajes y los ecosistemas como ámbitos de intervención clave, en estrecha colaboración con los gobiernos, los especialistas y el sector privado.

La mayor parte de nuestras actividades relacionadas con el desarrollo, la preparación, la respuesta y la recuperación se ven afectadas por la variabilidad y el cambio climáticos, como precipitaciones y tormentas más intensas, sequías prolongadas y olas de calor. Debemos adaptarnos a un nuevo contexto caracterizado por un mayor grado de incertidumbre, vulnerabilidades crecientes y recursos escasos, así como a las tendencias futuras y a cambios de largo plazo en general.

Para los organismos dedicados a la acción humanitaria y al desarrollo, **trazar programas climáticamente inteligentes significa no solo planificar en base a riesgos pasados y actuales, sino también prepararse para cambios y variabilidad futuros** (v. [cuadro 1](#)). Resulta irónico que la mejor manera de explicar el significado de “climáticamente inteligente” sea indicar lo que fracasaría si no tomáramos las medidas para que nuestra labor sea climáticamente inteligente.

Hemos visto ejemplos de inversores gubernamentales o privados que establecieron esquemas de riego en ríos que se secaron, por ejemplo, o de tanques de agua potable que quedaron tapados por inundaciones. Estos tipos de prácticas insostenibles permiten ilustrar lo que probablemente no sea “climáticamente inteligente”, incluso en el futuro cercano.

**Cuadro 1. Niveles de incorporación del cambio climático en nuestra labor.**

Climáticamente inteligentes	Programas e iniciativas climáticamente inteligentes que fortalecen la sensibilización de las personas respecto del clima e incorporan información climática y meteorológica en la evaluación y la respuesta a riesgos y vulnerabilidades relativos al clima. Permiten aplicar el esquema de “alerta temprana, acción temprana” y empoderan a las personas para anticipar las conmociones climáticas y los riesgos cambiantes, absorberlos y adaptarse a ellos (v. las <a href="#">Normas básicas</a> , de 2013, para una orientación exhaustiva sobre la elaboración de programas a nivel comunitario).
Sensibles al clima	Programas e iniciativas que utilizan información climática y meteorológica, e incluyen elementos educativos para incrementar la sensibilización de las personas respecto de los riesgos climáticos. Son un primer paso importante para trazar programas climáticamente inteligentes, sin llegar a una acción sistémica basada en información climática y en los pronósticos.
Sin consideración del clima	Programas e iniciativas que no han considerado los riesgos del cambio climático o que no han usado información climática y meteorológica. Es posible que esto sea deliberado porque el clima tal vez no afecte la actividad de que se trate o porque se carece de capacidad o de recursos.

La acción verde y la mitigación de las emisiones de carbono también forman parte de los programas climáticamente inteligentes. Como organización humanitaria, continuaremos dando prioridad a los desastres, pero es importante que las Sociedades Nacionales estudien diferentes formas de compensación para aplicar soluciones más ecológicas en sus actividades. Debemos optar cada vez más por intervenciones que reduzcan los riesgos y las vulnerabilidades de las personas, a través de soluciones ambientales que ayuden a reducir las emisiones y aumentar la calidad de los ecosistemas, los residuos, la energía, el agua y los bosques.

Además, el Movimiento aspira a cumplir su papel en cuanto a la reducción de las emisiones de carbono y al empleo de formas de trabajo más ecológicas, contribuyendo así a limitar los efectos de largo plazo del cambio climático en las personas vulnerables y en el planeta. La mitigación del cambio climático es una obligación que nos concierne a todos. Debemos seguir innovando y probando nuevos tipos de programas para mitigar el cambio climático en las comunidades, que podrían llegar a ser componentes estratégicos de las actividades humanitarias o parte de los programas de largo plazo. Estos aspectos se abordan en profundidad en la sección 5.

En las secciones que siguen, describiremos las medidas preparatorias, la planificación, la implementación y las acciones complementarias que se necesitan para trazar programas climáticamente inteligentes que sean aplicables por los organismos humanitarios y de desarrollo, como se ilustra en el documento [Framework for Climate Action Towards 2020](#), de la Federación Internacional.

## 2. ¿Qué medidas debemos tomar para que nuestra labor sea climáticamente inteligente?

La guía práctica que figura a continuación complementa los ejemplos de programas climáticamente inteligentes que se enumeran en el anexo (v. pp. 37-41) del documento [IFRC Framework for climate action towards 2020](#).

### 2.1 Evaluar cómo el clima puede afectar a las personas, la vulnerabilidad y nuestra labor

Un punto de partida para las Sociedades Nacionales es evaluar cómo los cambios actuales y previstos pueden afectar la vulnerabilidad y los peligros en sus países respectivos o en la zona de un proyecto, y utilizar esa información para decidir las prioridades en cada programa e iniciativa o entre estos (figura 1). La evaluación puede basarse en información disponible públicamente sobre tendencias y proyecciones climáticas, tal vez complementada con un pedido específico a los servicios meteorológicos nacionales. Las Sociedades Nacionales también pueden recurrir a su propia información sobre desastres y patrones de vulnerabilidad recopilada en el marco de evaluaciones de necesidades en desastres recientes y en programas comunitarios, si corresponde.

Aquí abajo se enuncian algunas preguntas amplias que podrían orientar a las Sociedades Nacionales para evaluar cambios en los riesgos climáticos y adaptar sus programas.

- ¿Cuáles son las tendencias climáticas actuales y cómo podrían desarrollarse los fenómenos meteorológicos extremos?
- ¿Qué riesgos y peligros (v. figura 1) son los que más están cambiando y de qué forma estos cambios afectan las vulnerabilidades?
- ¿Qué sectores y personas vulnerables serán los más afectados por un clima cambiante?
- ¿Qué sistemas de alerta temprana existen y qué partes se activan con ellos?
- ¿Qué cambios institucionales pueden considerar las Sociedades Nacionales? (Por ejemplo, tener una persona de referencia en materia de cambio climático para coordinar la colaboración entre departamentos y con el servicio hidrometeorológico, tener planes de acción temprana en vigor, etc.)
- ¿De qué forma pueden reforzarse la reducción del riesgo de desastres (RDD) y la preparación para respuestas en general?

- ¿Los marcos jurídicos y las políticas toman en cuenta el tiempo y el clima?
- ¿Los modelos de financiación existentes están adaptados al cambio climático y a los riesgos cambiantes?

La evaluación y estas preguntas se aplican a la planificación y a la elaboración de programas generales de las Sociedades Nacionales. Para informarse sobre cómo entablar una colaboración con los servicios meteorológicos, se recomienda consultar la nota de orientación [Guía para iniciar una colaboración con organismos nacionales relacionados con el clima y la meteorología](#). Existen herramientas más específicas en relación con las iniciativas comunitarias, que se mencionan más abajo.

**Figura 1** El riesgo como combinación de peligros, exposición y vulnerabilidades.

## Para trazar programas climáticamente inteligentes

... se debe comenzar con un buen diagnóstico de riesgos

**Peligros:** ¿Qué (nuevos) peligros climáticos y fenómenos meteorológicos extremos se están produciendo?



**Exposición:** ¿Las viviendas, las empresas, la infraestructura y las personas se encuentran expuestas a los peligros?

**Vulnerabilidad** ¿Qué factor hace que las viviendas, las empresas, la infraestructura y las personas expuestas sean susceptibles a sufrir daños?

## 2.2 Planificación e implementación

En términos generales, trazar programas climáticamente inteligentes consiste en adaptar las actividades y los planes de las Sociedades Nacionales para que puedan hacer frente a nuevas condiciones y fenómenos meteorológicos extremos.

Esto implica tomar las medidas necesarias para que los fenómenos meteorológicos extremos no tomen por sorpresa al personal, los voluntarios y las personas vulnerables. Un factor clave es utilizar los pronósticos meteorológicos (diarios y estacionales) y las proyecciones climáticas (años y décadas) e invertir en fortalecimiento de las capacidades para que las personas reciban y comprendan esas alertas y las traduzcan en acciones concretas. Esto es válido para cualquier programa que las Sociedades Nacionales estén implementando o apoyando: respuesta humanitaria y actividades de recuperación, reducción de riesgos a corto, mediano y largo plazo, preparación para desastres, planificación de medios de subsistencia, actividades relativas al agua y al saneamiento, prevención de enfermedades, etc. Dado el cambio climático, todas estas actividades deben ser ampliadas tomando en cuenta la información sobre el riesgo climático. Más abajo se brindan varios ejemplos.

### 2.3 Seguimiento y evaluación

Como las Sociedades Nacionales suelen tener la experiencia de los programas climáticamente inteligentes cuando los implementan (lo que se conoce como “aprendizaje en la práctica”), el seguimiento y la evaluación son componentes importantes para que las actividades no sean tan solo “como suelen ser”, sino que se adapten sobre la base de las pruebas disponibles y de las proyecciones relativas a las tendencias de riesgos cambiantes. Alentamos el “aprendizaje en la práctica” y el intercambio de conocimientos, experiencias y aptitudes.

### 2.4 Gestión de desastres y preparación para una repuesta eficaz (PRE)

La gestión de desastres climáticamente inteligente implica considerar casos hipotéticos que tomen en cuenta las tendencias climáticas y los fenómenos meteorológicos extremos, así como cerciorarse de que las medidas propuestas los reflejen. La acción preventiva es un elemento fundamental para ser climáticamente inteligente. Los efectos de los fenómenos meteorológicos extremos pueden reducirse si se toman medidas preventivas antes de que se produzcan los fenómenos, sobre la base de los pronósticos. Para esto, es necesario aplicar el enfoque de [alerta temprana, acción temprana](#) en la planificación y la preparación para desastres. (v. más adelante “acciones basadas en pronósticos”).



Red Cross volunteers man the table for registration of residents affected by flood caused by Typhoon Koppu that will receive food items and sleeping mats at Barangay Delfin, Albano, Isabela, north of Manila on October 20, 2015. (Noel Celis / IFRC)

Uno de los puntos de entrada más obvios para la gestión de desastres climáticamente inteligente es la elaboración de planes de contingencia para fenómenos meteorológicos extremos nuevos o sin precedentes (v. [IFRC Contingency Planning Guide](#)); algunas de las cuestiones más importantes que deben considerarse son las siguientes:

- ¿Cuál sería el peor desastre imaginable considerando los nuevos fenómenos meteorológicos extremos proyectados para la región?



- ¿Con qué medidas de preparación y planificación se podría abordar los posibles nuevos fenómenos meteorológicos extremos?
- Revisar la ubicación de los depósitos de insumos humanitarios: ¿serían seguros y accesibles si se produjeran fenómenos meteorológicos extremos imprevistos?
- ¿Es necesario capacitar a más voluntarios para que presten asistencia en operaciones de rescate y socorro si se produjeran fenómenos meteorológicos extremos?
- ¿Es necesario establecer equipos de voluntarios (y sensibilizar a los habitantes sobre alertas tempranas) en zonas que, en el pasado, han estado relativamente seguras pero que pueden estar en riesgo si se producen nuevos fenómenos meteorológicos extremos?
- ¿Los lugares donde se ha previsto instalar campamentos de refugiados o de desplazados son seguros y están protegidos de los fenómenos meteorológicos extremos, como inundaciones o marejadas? ¿Cómo serían los refugios planificados en caso de ola de calor o de frío?

También es importante considerar el grado de inteligencia climática de los programas en relación con las iniciativas generales de preparación según el documento [IFRC's Preparedness for Effective Response \(PER\)](#). En la figura 2, a continuación, se mencionan los elementos de PER respecto de los cuales es más importante incluir consideraciones relativas al clima. En el kit de formación sobre el clima y otras fuentes, se ofrece más orientación sobre cómo considerar el clima en las zonas subrayadas.

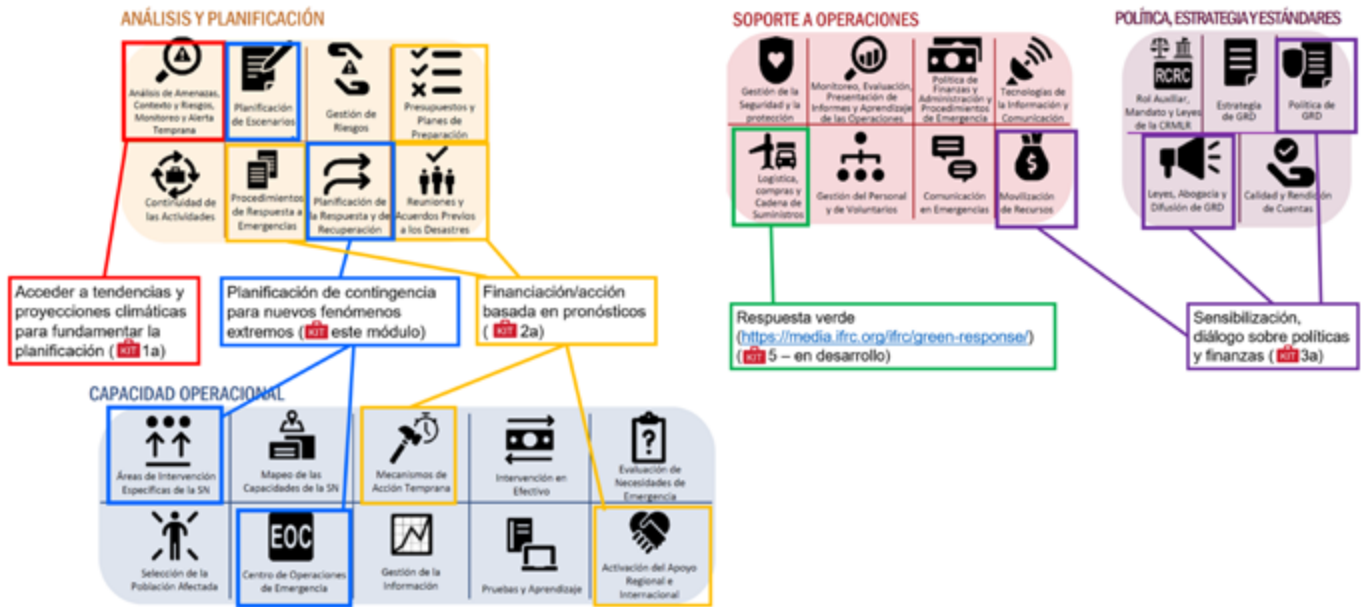
Además, se están elaborando y ampliando algunas acciones preventivas especializadas: con el fondo de la FICR para acción temprana (llamado [Forecast-based Action by the DREF](#)), donde es posible activar fondos y acciones tempranas predefinidas antes de un potencial desastre, en el marco del enfoque de [financiación basada en pronóstico](#) (v. este [manual](#)).

En relación con la **recuperación posterior a un desastre**, es necesario pensar en zonas seguras, también respecto de los nuevos fenómenos extremos, antes de reconstruir o de reubicar (por ejemplo, refugios en zonas más altas en lugares propensos a inundaciones). El documento [Green recovery and reconstruction guidelines](#) de WWF y la Cruz Roja Americana, ofrece orientación para incorporar la adaptación al cambio climático en la elaboración de proyectos, proyectos de agua y saneamiento y proyectos de construcción en programas de recuperación posterior a un desastre. Además, se está elaborando una nota orientativa sobre sostenibilidad ambiental en PER.

## **Figura 2** Principales oportunidades para incorporar consideraciones

relativas al clima en iniciativas de PRE.

## Principales elementos de PER relacionados con el clima



## 2.5. Resiliencia comunitaria a largo plazo

En cuanto a los programas de resiliencia comunitaria a largo plazo, es importante que se basen en evaluaciones que incluyan una mirada sobre el clima y el ecosistema futuros, tal como está incorporada en la guía de la Federación Internacional sobre análisis de la vulnerabilidad y la capacidad (EVCA). La realización de un EVCA permite recoger pruebas locales de los patrones de vulnerabilidad y de las necesidades de adaptación que las Sociedades Nacionales puede incluir en sus actividades de promoción (v. más abajo). Si se utilizan otras herramientas de evaluación, por ejemplo, las evaluaciones participativas utilizadas en los programas CBHFA (salud y primeros auxilios comunitarios), se puede buscar inspiración en el EVCA para ayudar a definir programas climáticamente inteligentes en otros ámbitos de trabajo.

Los resultados sobre vulnerabilidad pueden ser considerados en relación con patrones climáticos y meteorológicos sobre los cuales los científicos ahora pueden brindar buena información (a veces, incluso, para lugares específicos).

Es importante colaborar estrechamente con los servicios meteorológicos e hidrológicos nacionales y con otros organismos. (V. el kit de formación sobre el clima, Módulos 1a, Ciencia e impactos y 2c, Resiliencia comunitaria y clima.)

Los planes comunitarios climáticamente inteligentes (v. la figura 3 más abajo), basados en análisis EVCA o en evaluaciones similares, deben tomar en consideración fenómenos meteorológicos extremos nuevos o cambiantes, además de los cambios relativos a la exposición y la vulnerabilidad, por ejemplo



Gloria Hermano, Disaster Risk Manager with the German Red Cross in Mozambique, stands in the drought-affected village of Mochinho, Chokwe district. Here, the German Red Cross is focusing on food security, water and sanitation and disaster risk reduction activities (Aurélie Marrier d'Unienville/IFRC)

- pueden definirse medidas de reducción de riesgos y adaptación a partir de la interpretación de las tendencias climáticas y con el respaldo de la capacidad reforzada para actuar en base a los pronósticos;
- las partes interesadas, los socios y los grupos vulnerables pueden recibir apoyo para interpretar el enfoque de [alerta temprana, acción temprana](#) y las medidas de preparación comunitaria conexas, como capacitación de equipos, planes de evacuación e infraestructura de agua, saneamiento e higiene, pueden elaborarse teniendo en cuenta los nuevos fenómenos meteorológicos extremos;
- los “microproyectos hardware” de reducción de riesgos (es decir, las medidas de protección que implican la construcción de infraestructura, por ejemplo), deben elaborarse con el mejor asesoramiento técnico disponible, para soportar fenómenos meteorológicos extremos nuevos o más intensos (v. ejemplos y ejercicios C y D en el kit de formación sobre el clima, [Módulo 2c, resiliencia comunitaria y clima](#), que también incluye otras lecturas y materiales).

Los proyectos de resiliencia comunitaria que ignoran las proyecciones climáticas y la incertidumbre respecto de los fenómenos extremos pueden ser quebrantados y crear una falsa sensación de protección y seguridad. Por ejemplo, un esquema de riego podría dejar de ser funcional si se implanta a la vera de un río que se seca, o el aumento del nivel del mar o inundaciones repentinas podrían atentar contra la sostenibilidad de los proyectos de agua potable.

Otro aspecto importante es que las comunidades tengan una oportunidad de explicar sus necesidades de adaptación particulares al gobierno local; las Sociedades Nacionales pueden ayudar a que se concentren en las personas más vulnerables y marginadas.

Las [Normas básicas](#), de 2013, son una lista de verificación práctica para ayudar a los dirigentes comunitarios locales y a las Sociedades Nacionales a asegurarse de que sus iniciativas de resiliencia comunitaria sean climáticamente inteligentes.

## 2.6. Reducir nuestra huella ambiental mediante actividades más ecológicas

El Movimiento Internacional de la Cruz Roja y de la Media Luna Roja apunta a reducir sus emisiones de carbono y lograr que sus actividades sean cada vez más respetuosas del medio ambiente, reduciendo nuestra huella de CO<sub>2</sub> y contribuyendo a limitar los efectos a largo plazo del cambio climático en las personas vulnerables y en el planeta.

La mitigación del cambio climático es una obligación para todas nuestras organizaciones. En muchos casos, las soluciones ecológicas son más económicas de sostener y menos dañinas para el medio ambiente; gran parte de nuestro trabajo en materia de resiliencia a los desastres incluye beneficios de servicios del ecosistema, como agua limpia o medidas basadas en la naturaleza para controlar las inundaciones y la erosión.



Partners for Resilience (P4R) now supports a wide variety of work in Indonesia, a country where geography and topography make people vulnerable to extreme weather and seismic hazards like the Lombok disaster. Local coastal mangroves are also being revived as part of the P4R programme. (Fleur Monasso/Climate Centre)

De esa forma, se ayuda a reducir los riesgos y a fortalecer los medios de subsistencia, y también las emisiones de gases de efecto invernadero (al plantar o proteger árboles, por ejemplo).

Nuestro foco siempre estará en las intervenciones que reduzcan los riesgos y las vulnerabilidades de las personas, pero, cuando sea posible, daremos especial atención a las soluciones beneficiosas para todos que también reduzcan las emisiones de carbono.

Algunas de nuestras iniciativas para reducir nuestra huella de carbono son la [respuesta verde](#) y los programas como Alianza por la Resiliencia, que también aplican [criterios del ecosistema](#). La “respuesta verde” es una forma en la que nosotros, como Movimiento Internacional de la Cruz Roja y de la Media Luna Roja, enfocamos nuestra labor. Apunta a una mayor rendición de cuentas frente a las poblaciones afectadas mediante la promoción activa de soluciones alternativas, más beneficiosas para el medio ambiente, para responder a las necesidades. Para decirlo brevemente, se trata de extender nuestro principio humanitario fundamental de “no causar daño” al medio ambiente y los ecosistemas de los que dependen las personas a las que

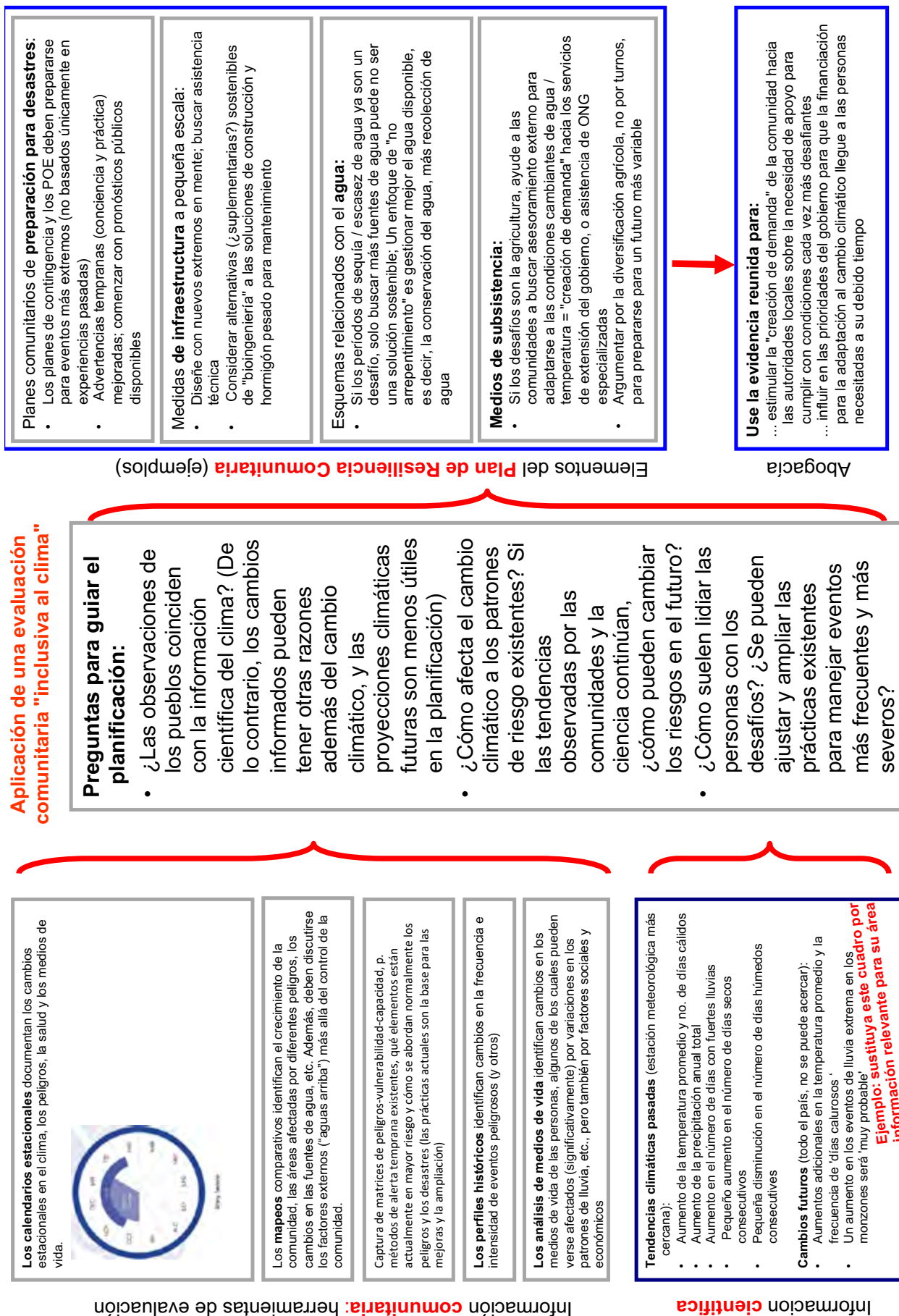
tratamos de ayudar, reconociendo que la sostenibilidad se genera a partir de acciones sólidas y respetuosas del medio ambiente. La incorporación de la “respuesta verde” en los contextos operacionales puede ayudar a acelerar la recuperación y debe basarse en mecanismos ya establecidos en las comunidades, creando así una oportunidad mayor de promover y establecer soluciones ambientalmente sostenibles.

Muchas Sociedades Nacionales han promovido soluciones basadas en la naturaleza, como el proyecto [Islas resilientes](#), de la oficina de la Federación Internacional para el Caribe, la reforestación en [Kenia para reducir la erosión de las laderas y el escurrimiento de agua](#), o la plantación de manglares en Indonesia y Vietnam.



The Red Cross planted mangrove trees in several coastal provinces of Viet Nam to help reduce the effects of typhoons and large waves.  
Photo: International Federation

[Un estudio de la Federación Internacional realizado en 2011](#) acerca de la aforestación costera por parte de la Cruz Roja de Vietnam halló que, cada año, compensa las emisiones promedio de 425.000 personas. Se trata, sin dudas, de un muy buen ejemplo de actividad que beneficia a todos: reduce el riesgo de desastres, al tiempo que ofrece beneficios en adaptación, mitigación, medios de subsistencia y salud. La Federación Internacional es miembro de [Global Mangrove Alliance](#), que también nos permite fortalecer nuestro trabajo en torno a soluciones basadas en la naturaleza. Más en general, la gestión de humedales y cuencas es fundamental para limitar los daños que causan inundaciones y marejadas. Los humedales costeros, como los manglares, protegen contra las inundaciones y sirven como barrera contra la intrusión de agua salada y la erosión. Los humedales internos, como las llanuras aluviales, los lagos y los pantanos, absorben y almacenan el exceso de agua de lluvia, lo que reduce las inundaciones y demora el inicio de sequías mediante el almacenamiento de agua. La protección de cuencas puede ayudar a mantener las fuentes de agua y proveer otros servicios, como retención y filtración de agua; el [kit de formación sobre recuperación y reconstrucción ecológicas](#) contiene un capítulo sobre cómo aplicar un enfoque de gestión de cuencas.



### 3. Propiciar las condiciones para trazar programas climáticamente inteligentes

A fin de asegurarnos de que nuestros programas sean climáticamente inteligentes y conduzcan a cambios institucionales más amplios, debemos interactuar con muchos actores, dialogar sobre políticas, fortalecer nuestras capacidades y sensibilizar sobre la urgencia del cambio climático.

#### 3.1. Sensibilización y diálogo sobre políticas

Las Sociedades Nacionales obtienen muchos aportes sobre las vulnerabilidades y las necesidades de adaptación mediante las intervenciones que regularmente realizan con los voluntarios y con las personas en riesgo. Esas perspectivas pueden utilizarse para contribuir a la elaboración de políticas y planes, así como a nuestras actividades de sensibilización. En particular, las Sociedades Nacionales podrían:

- presentar sus aprendizajes y pruebas obtenidas en evaluaciones comunitarias, planes de resiliencia y evaluaciones de desastres a los encargados de formular políticas, con el fin de demostrar que la reducción del riesgo de desastres climáticamente inteligente y los mecanismos de alerta temprana, acción temprana a nivel local deben ser incluidos/incorporados en los planes locales y en los [Planes Nacionales de Adaptación](#);
- dialogar con las autoridades acerca de la posible elaboración de leyes y políticas sobre desastres que incorporen perspectivas sobre el cambio climático;
- entablar asociaciones y dialogar con actores que puedan apoyar la elaboración de programas climáticamente inteligentes; ¿qué actores ya están invirtiendo en adaptación al cambio climático?; ¿qué ministerios u organismos están activos en esta temática?;
- ¿participa el sector privado?; ¿ya existe una buena relación de trabajo con los organismos que brindan servicios hidrológicos y meteorológicos?

Los [Módulos 3a y 3b](#) del kit de formación sobre el clima ofrecen material sobre diálogo y asociaciones relativos a políticas sobre el clima, incluido un nuevo documento de trabajo sobre [empresas y resiliencia](#).

### 3.2 Fortalecimiento de capacidades y sensibilización

Además del fortalecimiento de las capacidades de los cuadros directivos, el personal y los voluntarios de las Sociedades Nacionales y de otras entidades del Movimiento en cuanto a los enfoques climáticamente inteligentes, debemos asegurarnos de que las personas estén al corriente de los cambios que vendrán y se preparen para ellos y, más en general, que el público sepa de la necesidad de adaptarse y de la forma de contribuir a reducir las huellas ambientales/ de carbono:

- invertir en sensibilización sobre cómo obtener, interpretar y traducir los pronósticos y las alertas tempranas en acciones tempranas eficaces;
- sensibilizar, considerar ideas “creativas”, como actividades artísticas y juegos; o designar “embajadores/as” que puedan difundir el mensaje;



In late May 2018 the Y-Adapt programme came to Guatemala. A session for young people from Santa Rosa department was led by the newly trained facilitators. (PIR Guatemala)

- movilizar a grupos de voluntarios y jóvenes; está disponible un programa especial llamado [Y-Adapt](#) cuya finalidad es que las Sociedades Nacionales empoderen a los jóvenes para la acción. Los métodos interactivos, como las [flash mobs](#) y el “urbanismo táctico”, también puede motivarlos.

En fortalecimiento de las capacidades, también es importante tener en cuenta dos aspectos críticos en lo que respecta a la adaptación:

- *Evitar la mala adaptación:* un requisito previo para la adaptación y los programas climáticamente inteligentes es “no causar daño”; esto significa evitar acciones que podrían ser más dañinas que beneficiosas a largo plazo; siempre debemos evitar la “mala adaptación”, tal como se la conoce. Dos ejemplos: si apoyamos un programa de medios de



subsistencia en una región propensa a la sequía para *cambiar* los cultivos principales por cultivos más resistentes a la sequía (en lugar de *diversificar* y pasar a una mayor variedad de cultivos), es posible que la población se vuelva más vulnerable a las inundaciones repentinas y a periodos húmedos que también pueden dar lugar a patrones meteorológicos más variables en el largo plazo. O, si apoyamos un programa de medios de subsistencia para talar manglares costeros y convertirlos en granjas de cría de camarones para ayudar a aumentar los ingresos de las familias locales, también reducimos la protección contra las olas costeras que ofrecen los manglares y, por esa vía, dejamos a las comunidades costeras más vulnerables a las marejadas en el largo plazo.

- *límites de la adaptación*: debemos hacer todo lo posible para reducir la vulnerabilidad y favorecer la adaptación a las consecuencias inevitables de los riesgos climáticos cambiantes, pero también debemos tener presente que la adaptación tiene sus límites. Así lo señala el informe especial del IPCC sobre el calentamiento de 1.5°C, donde se destaca que algunos sistemas humanos y naturales globales se perderán con un calentamiento de 1.5°C y quedarán fuera de nuestra capacidad de adaptación. El quinto informe de evaluación del IPCC dedica todo un capítulo a [oportunidades, restricciones y límites en materia de adaptación](#).

Por consiguiente, en nuestro trabajo, debemos hacer todo lo posible por mantenernos realistas y no transmitir falsas promesas a personas que tal vez no puedan adaptarse en el largo plazo. Los retos más acuciantes han surgido en relación con zonas bajas y estados insulares pequeños, donde el aumento del nivel del mar puede dejar algunas partes inhabitables, lo que obligará a los pobladores a reubicarse en algún momento. En el diálogo internacional sobre el cambio climático que tiene lugar en la ONU, esos efectos de gran escala han sido objeto de negociaciones sobre la compensación de “daños y pérdidas” a los Estados más afectados.

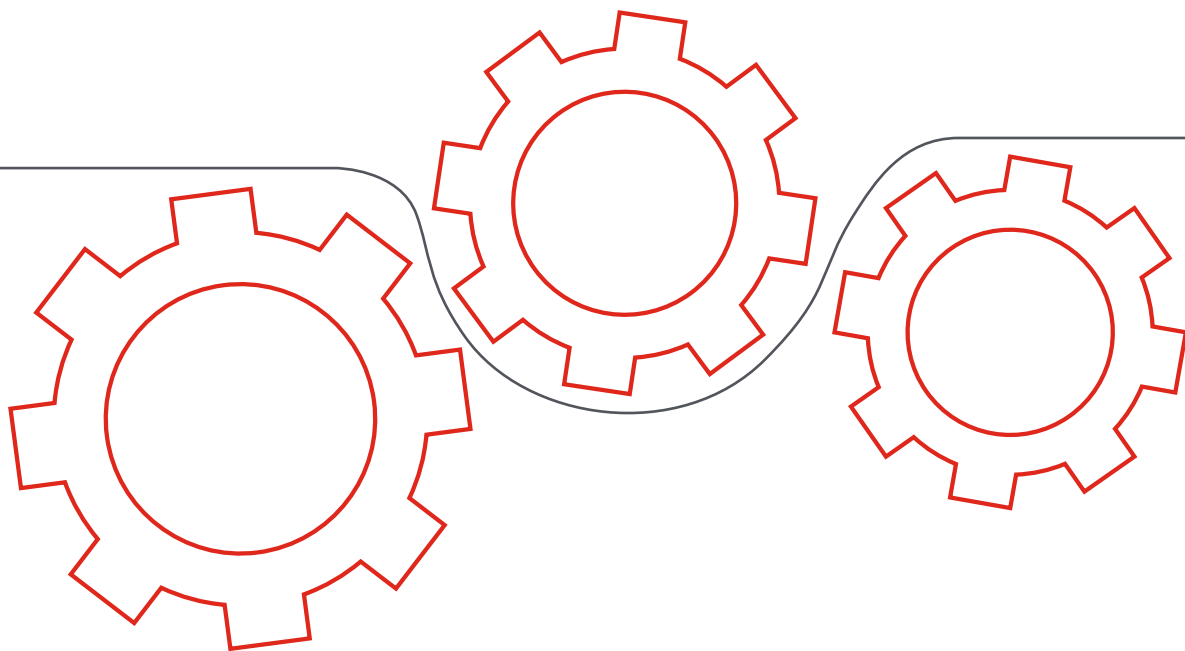


On the fifth international climate change adaptation conference – ‘Adaptation Futures 2018’ Climate Centre participation included special sessions on: forecast-based financing, also involving the Belgian, German, Kenyan, Mozambican and Zambian Red Cross; adaptation and poverty; the relationship between resilience and well-being; adaptation and the UN global goals; warming cities; and (separately) narratives, dialogues, and learning from failure. South African artist Noah Rudolph created a collective message for the next Adaptation Futures. (Photo: Climate Centre)

En general, las estrategias para abordar los límites de la adaptación pueden requerir inversiones que no tengan vínculo directo con la gestión de los riesgos climáticos. Por ejemplo, la inversión en sistemas educativos para todos: la educación abre las puertas a todas las personas para promover carreras y medios de subsistencia alternativos en nuevas áreas de un mundo cada vez más urbanizado.

## **Anexo: ejemplos de programas climáticamente inteligentes por sector**

Ámbitos de trabajo e intervenciones posibles



**WASH (AGUA, SANEAMIENTO E HIGIENE)**

**Unidades de abastecimiento de agua y tanques de almacenamiento de agua, unidades de captación de agua de lluvia**



**Para adaptar tomando en cuenta los riesgos cambiantes. Considerar lo siguiente:**

1. ¿Las estructuras de WASH (por ejemplo, los tanques de almacenamiento de agua de la fotografía) han sido diseñadas en [colaboración con los servicios hidrológicos y meteorológicos](#) y las comunidades con conocimiento tradicional a fin de asegurar que puedan soportar periodos secos o niveles más altos de inundaciones sobre la base de proyecciones climáticas para tener mayores probabilidades de prestar los servicios previstos a lo largo de los próximos 5-15 años? (El tanque de almacenamiento de agua fue diseñado hace mucho tiempo, antes de que se comenzaran a considerar los programas climáticamente inteligentes.)
2. ¿Hay algún indicador (de las proyecciones y las tendencias sobre inundaciones y precipitaciones) de que la zona de inundaciones está cambiando y de que nuevas zonas podrían estar en riesgo en la/a próxima/a década/a?
3. ¿Se han identificado las causas de riesgos en el paisaje en general? ¿Es posible que el escurrimiento de agua esté determinado también por intervenciones adicionales en la zona, como construcción de diques de protección, laderas aterrazadas, drenaje de ríos, acciones para contener la degradación del ecosistema, etc.?
4. ¿Las comunidades han sido sensibilizadas sobre el cambio climático y sobre cómo podría afectarlas en el futuro?
5. ¿La comunidad está empoderada para expresar sus preocupaciones y plasmarlas en los planes de adaptación locales?
6. ¿Las comunidades (o grupos específicos) reciben y comprenden la información meteorológica disponible a nivel local? ¿Las familias saben qué deben hacer ante condiciones climáticas inclementes?

## PRIMEROS AUXILIOS Formación en primeros auxilios para equipos y voluntarios de acciones de respuesta comunitaria a desastres



### Para adaptar tomando en cuenta los riesgos cambiantes. Considerar lo siguiente:

1. Las olas de calor están en aumento en todo el mundo. ¿Se ofrece información suficiente para entender, por ejemplo, los golpes de calor y el estrés por calor, en las formaciones sobre primeros auxilios destinadas a personal y a voluntarios?
2. En eventos culturales, la Cruz Roja y la Media Luna Roja suelen ofrecer primeros auxilios. Dada la posibilidad de que se produzcan fenómenos meteorológicos extremos, ¿se considera una acción de sensibilización para que se cancelen los eventos si no son seguros para los asistentes?
3. Durante una ola de calor, ¿se presta atención suficiente a las personas mayores y a quienes trabajan al aire libre y hay servicios disponibles para atenderlos? ¿Las autoridades locales y las partes interesadas clave están al corriente de los riesgos de olas de calor y de las acciones necesarias para prevenir los efectos del calor?
4. ¿Es buena la [colaboración con los servicios hidrológicos y meteorológicos](#) para obtener alertas de fenómenos meteorológicos extremos?

## GESTIÓN DE DESASTRES

### Sistema de alerta temprana para familias asentadas cerca de los ríos



**Para adaptar tomando en cuenta los riesgos cambiantes. Considerar lo siguiente:**

1. ¿El río presenta un riesgo de causar inundaciones? ¿Se necesita un sistema de alerta temprana, acción temprana y una mejor colaboración con las comunidades asentadas río arriba y río abajo?
2. ¿Se ha realizado una evaluación del paisaje para evaluar el río, así como las actividades y las inversiones río arriba y río abajo?
3. ¿Existe una buena [colaboración y coordinación con los servicios hidrológicos y meteorológicos](#) y con el sector privado, así como con los usuarios del agua (grupos, mujeres, comunidades), en relación con los pronósticos meteorológicos? ¿Existe colaboración con las zonas río arriba que tienen un impacto en las zonas río abajo?
4. ¿Las comunidades han realizado “análisis de vulnerabilidad y capacidad” donde se dé cuenta de los cambios observados en cuanto al tiempo, las estaciones y las tendencias de riesgos y han utilizado la información para elaborar planes de acción locales?
5. ¿Los grupos comunitarios están empoderados para promover sus propias necesidades de adaptación?

## MEDIOS DE SUBSISTENCIA Y RRD

Implementación de esquemas de riego de pequeña escala; los agricultores se beneficiaron de mejores esquemas de riego para sus cultivos.



**Para adaptar tomando en cuenta los riesgos cambiantes. Considerar lo siguiente:**

1. En las proyecciones climáticas futuras, ¿existe alguna posibilidad de que el río se seque?
2. ¿Este esquema de riego se encuentra en una zona donde la agricultura ha estado bajo mucha presión por un tiempo debido a, por ejemplo, patrones meteorológicos cambiantes, escaso acceso a los mercados, etc.? ¿Existe un riesgo de que se esté dando apoyo a prácticas agrícolas insostenibles?
3. ¿Hay factores adicionales que deben considerarse en esta zona, como diversificación de los medios de subsistencia, para asegurarnos de no transmitir falsas esperanzas de una mayor producción?
4. ¿Las actividades se realizan en relación con evaluaciones del paisaje y con actividades e inversiones río arriba?
5. ¿Se puede captar más agua de lluvia para complementar el agua disponible en las corrientes y los pozos?
6. ¿Hay buena colaboración y coordinación con los servicios hidrológicos y meteorológicos, con los servicios de extensión agrícola y con las asociaciones de agricultores en relación con las próximas estaciones y los pronósticos meteorológicos?
7. ¿Los agricultores comprenden los pronósticos meteorológicos estacionales y tienen acceso a ellos?

## PLANES DE CONTINGENCIA EN CASOS DE DESASTRE

Actividades de preparación organizacionales (formación del personal, preposicionamiento de stock de emergencia, identificación de activadores de planes de preparación y respuesta rápida, etc.).



**Para adaptar tomando en cuenta los riesgos cambiantes. Considerar lo siguiente:**

1. ¿Cuál sería el peor desastre imaginable considerando los nuevos fenómenos meteorológicos extremos proyectados para la región?
2. ¿Qué medidas de preparación y planificación podrían abordar los posibles nuevos fenómenos meteorológicos extremos?
3. Revisar la ubicación de los depósitos de insumos humanitarios: ¿serían seguros y accesibles si se produjeran fenómenos meteorológicos extremos imprevistos?
4. ¿Es necesario capacitar a más voluntarios para que presten asistencia en operaciones de rescate y socorro? ¿Es necesario establecer equipos de voluntarios (y sensibilizar a los habitantes sobre alertas tempranas) en zonas que, en el pasado, han estado relativamente seguras pero que pueden estar en riesgo si se producen nuevos fenómenos meteorológicos extremos?
5. ¿Los lugares donde se ha previsto instalar campamentos de refugiados o de desplazados son seguros y están protegidos de los fenómenos meteorológicos extremos, como inundaciones o marejadas? ¿Cómo serían los refugios individuales en caso de ola de calor o de frío?